

---

## **LA DUALITZACIÓ DE L'ESTRATÈGIA EMPRESARIAL DE LES EXPLOTACIONS AGRÀRIES A EUROPA**

---

**Bernat Vilarasau**

Grup de Recerca en Desenvolupament Rural,  
Universitat Autònoma de Barcelona (DRUAB)

REBUT: 30 d'octubre de 2015 - ACCEPTAT: 9 de gener de 2016

### **RESUM**

El context socioeconòmic actual està accelerant la intensificació, la industrialització i les estratègies de concentració empresarial de la producció d'aliments convencional. Paral·lelament, s'està produint un increment d'alternatives productives que busquen diferenciar el producte alimentari en funció de l'origen, la qualitat del producte i el lligam amb el territori. Hi ha una sèrie de factors afavoridors d'aquesta dualització de les estratègies productives com són: els dubtes sobre la sostenibilitat de l'ús intensiu d'agroquímics i l'amenaça per a la salut que comporten, el canvi climàtic i la dependència energètica, els canvis en les pautes de consum de la societat actual i les seves prioritats, les tensions dels mercats globals d'aliments i l'evolució del marc polític europeu. Aquests factors expliquen un escenari que experimenta un creixement constant de respostes alternatives. L'agricultura de proximitat, amb productes de qualitat diferenciada vinculats a la cultura i al paisatge dels entorns rurals, és una estratègia productiva que permet la continuïtat a molts pagesos petits i la incorporació de nous pagesos que revitalitzen i rejuveneixen l'activitat agrària. En aquest document hem intentat descriure les principals causes que han afavorit aquesta realitat agrària i les seves principals característiques com a base per a comprendre millor el fenomen i permetre així dissenyar polítiques adequades a aquestes noves iniciatives.

PARAULES CLAU: economia agrària, desenvolupament rural, política agrària, agricultura alternativa, productes de proximitat, canvi climàtic.

Correspondència: Bernat Vilarasau. Grup de Recerca en Desenvolupament Rural de la Universitat Autònoma de Barcelona. Passeig de les Gorgues, 31, 08511 L'Esquirol. A/e: [bernatvilarasau@gmail.com](mailto:bernatvilarasau@gmail.com).

## **LA DUALIZACIÓN DE LA ESTRATEGIA EMPRESARIAL EN LAS EXPLOTACIONES AGRARIAS DE EUROPA**

### **RESUMEN**

El actual contexto socioeconómico está acelerando la intensificación, la industrialización y la concentración empresarial de la producción de alimentos convencional. Paralelamente, se está produciendo un incremento de alternativas productivas que buscan diferenciar el producto alimenticio en función de su origen, la calidad del producto y su vínculo con el territorio. Existen una serie de factores favorecedores de esta dualización de las estrategias productivas como son: las dudas sobre la sostenibilidad del uso intensivo de agroquímicos y la amenaza para la salud que conllevan, el cambio climático y la dependencia energética, los cambios en las pautas de consumo de la sociedad actual y sus prioridades, las tensiones de los mercados globales de alimentos y la evolución del marco político europeo. Estos factores explican un escenario que experimenta un crecimiento constante de respuestas alternativas. La agricultura de proximidad, con productos de calidad diferenciada vinculados a la cultura y al paisaje de los entornos rurales, es una estrategia productiva que permite la continuidad a muchos agricultores pequeños y la incorporación de nuevos agricultores revitalizando y rejuveneciendo la actividad agraria. En el presente documento hemos intentado describir las principales causas que han favorecido esta realidad agraria y sus principales características como base para una mejor comprensión del fenómeno de forma que permita diseñar políticas adecuadas a estas nuevas iniciativas.

**PALABRAS CLAVE:** economía agraria, desarrollo rural, política agraria, agricultura alternativa, productos de proximidad, cambio climático.

## **THE DUALIZATION OF THE BUSINESS STRATEGY FOR EUROPEAN FARMS**

### **ABSTRACT**

The current socioeconomic context is accelerating the intensification, industrialization and concentration of food companies. At the same time, there is a growing number of alternative initiatives for food production aimed to achieve product differentiation by origin, quality, farming process, etc. Several factors explain this dualization: doubts about the sustainability of the intensive use of agrochemicals and the threat to human health that it entails, climate change and the energy dependency of this production model, the

changes in society's food consumption priorities, and the evolution of the European political framework and the stress in the global food market balance. Local agricultural production, with quality products linked to the landscape, culture and rural environment, is a business strategy which allows many small farmers to maintain their activity and which promotes rural entrepreneurship projects begun by new farmers. This article describes the main causes and features of this agrarian development as a basis for a better comprehension of the challenge of designing more appropriate policies.

**KEYWORDS:** agricultural economics, rural development, agricultural policy, alternative agriculture, local produce, climate change.

### 1. INTRODUCCIÓ

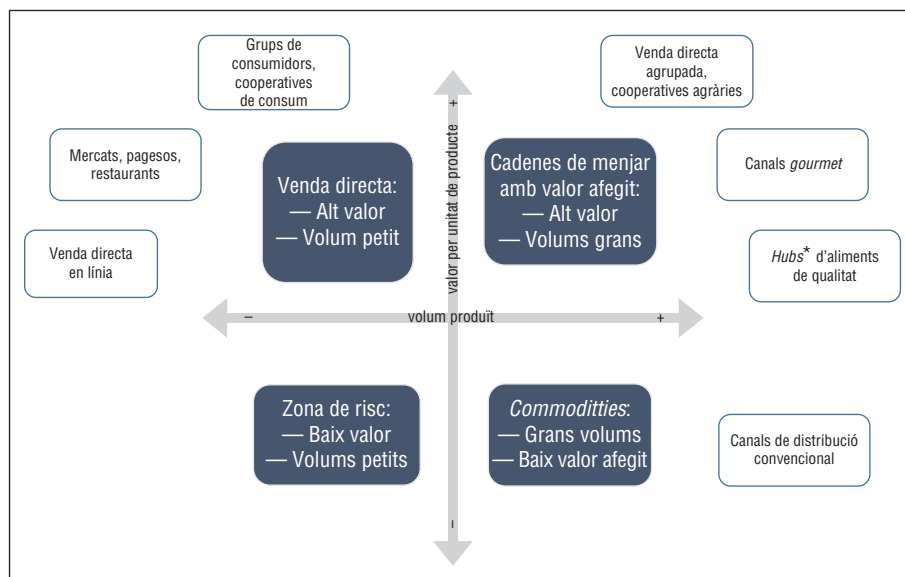
En l'última dècada hi ha hagut un creixement important d'explotacions agràries que han desenvolupat estratègies de producció i comercialització diferenciades o no convencionals. Aquest fenomen, força madur a alguns països de la Unió Europea, ha experimentat a Catalunya un gran increment en nombre i volum. Aquesta tendència està marcant una certa dualització de les estructures agràries (Allaire, 1996) i, malgrat que hi ha una gran diversitat d'estratègies, es pot afirmar que hi ha dues lògiques clarament diferenciades.

Per una banda, les explotacions agràries que tenen com a estratègia principal la producció de volums importants de producte per a vendre'l a majoristes del mercat convencional han reduït marge per unitat de producte (Ward i Almàs, 1997). Aquesta estratègia porta implícites, la major part de les vegades, una intensificació de la producció, un increment de la magnitud de l'explotació, un alt grau de mecanització i un cert grau d'integració vertical o horitzontal que implica una pèrdua important de l'autonomia del productor.

Per l'altra, davant la impossibilitat o la resistència a adoptar aquesta lògica productiva, han aparegut un gran nombre d'estratègies alternatives que tenen en comú les característiques següents: producció de productes acabats, utilització de circuits curts de comercialització o venda directa, diversificació de l'activitat econòmica de l'explotació, diferenciació del producte utilitzant marques o distintius de qualitat, ús intensiu de les tecnologies de la informació i la comunicació (TIC). L'esquema de la figura 1 classifica aquestes estratègies en funció de dos paràmetres: el volum de venda i el valor afegit generat per unitat de producte.

L'estructura de l'article és la següent: en primer lloc, discutirem els principals elements del context actual que estan afavorint la consolidació d'estratègies alternatives al model intensiu clàssic. En segon lloc, tipificarem l'estra-

FIGURA 1. Models de negoci de la producció d'aliments



\* Hub d'aliments de qualitat o *food hub*: negoci o organització que gestiona l'agregació, la distribució i el màrqueting de productes de proximitat, locals o regionals, amb l'objectiu d'enfortir la seva capacitat de satisfer la demanda de majoristes, al detall o institucional.

FONT: Elaboració pròpia a partir de Bauman *et al.*, 2015.

tègia clàssica i l'estratègia alternativa sent conscients que entre les dues estratègies hi ha casos que comparteixen aspectes de les dues categories.

L'objectiu de l'article és aprofundir en el coneixement de les estratègies alternatives de producció d'aliments per a contribuir així a la definició i a l'adopció de polítiques que permetin enfortir aquestes estratègies tenint en compte els beneficis econòmics, socials i d'equilibri territorial que comporten.

## 2. EL CONTEXT

Per tal d'entendre millor les raons que han propiciat el creixement d'exploracions agràries que practiquen estratègies alternatives cal situar-se en el context en què s'ha produït aquest fet.

### a) *Impacte del paquet tecnològic intensiu*

El procés de modernització i industrialització de l'agricultura està lligat a l'adopció d'un paquet tecnològic que es va denominar la *revolució verda*. Aquest concepte feia referència inicialment a la millora de les varietats agromòmiques que es va dur a terme als anys seixanta mitjançant la selecció ge-

## La dualització de l'estratègia empresarial de les explotacions agràries a Europa

nètica de les llavors. Aquesta millora genètica va estar acompanyada de la incorporació d'altres millores tecnològiques com la mecanització del camp, l'ús de fertilitzants químics i l'aparició dels pesticides químics de síntesi. Aquesta modernització es va produir també a la ramaderia amb la seva intensificació, amb l'ús de races millorades, de pinsos compostos, i instal·lacions i maneig mecanitzats (FAO, 1996).

Tots aquests canvis tecnològics han permès increments importants dels rendiments i han tingut forts impactes socials, econòmics i ambientals (Bartra, 2008). La societat del creixement urbanitzada rebutja cada vegada més aquests costos ambientals i socials i demana a l'espai rural i agrari un rol multifuncional, que sobrepassa la mera producció d'aliments. L'agricultura i ramaderia intensives es perceben com una activitat que posa en perill algunes d'aquestes funcions ambientals o socials. A més, la modernització comporta fer front a inversions continuades per a millorar la competitivitat en un mercat mundialitzat amb una gran volatilitat de preus que amenaça les petites empreses agràries i sovint les acaba forçant a estratègies alternatives.

### *b) Energia i canvi climàtic*

El model clàssic de modernització demana molts recursos energètics i d'aigua, factors que cada vegada adquireixen més importància en un escenari de canvi climàtic.

El canvi climàtic i el model energètic de la nostra societat són al centre del debat sobre els reptes més importants que té la nostra societat per a la seva sostenibilitat futura. Els models de ramaderia intensiva són l'exponent més clar d'aquest paradigma productiu. La lògica dels mercats internacionals d'aliments ha generat costos globals de transport molt elevats i situacions de fluxos d'importacions i exportacions d'un mateix producte.<sup>1</sup>

Un estudi comparatiu sobre l'estimació de rendiments energètics comparats entre 1870 i 1999 a la comarca del Vallès conclou:

El secret de l'elevada eficiència energètica de l'agricultura orgànica avançada practicada al Vallès cap a 1850-1860 rau en l'estreta integració entre agricultura i ramaderia a través d'una gestió integrada del territori. Ho feien per la «necessitat» derivada de la seva mateixa pobresa de mitjans, és clar, no per les virtuts ecològiques que ara hi descobrim. Però la fi del maneig integrat del territori entès com a «necessitat» havia de comportar inexorablement perdre també la seva «virtut»? Una vegada que la disponibilitat de combustibles fòssils barats ha posat momentàniament fi a l'eficiència territorial com a «necessitat», el balanç energètic actual ens mostra, per contra, fins a quin punt els fluxos d'energia i materials de l'agricultura industrialitzada i globalitzada actual han arribat a estar desconnectats del

1. Hi ha molts webs de conscienciació que fan càlculs dels quilòmetres recorreguts pels aliments en funció del país d'origen. Vegeu <http://www.alimentoskilometricos.org/> o <http://www.foodmiles.com/>.

## B. Vilarasau

territori, que únicament travessen per utilitzar-lo com si es tractés d'un simple suport inert (Tello *et al.*, 2008).

El debat actual és si les conseqüències negatives d'aquesta desconexió i l'ús intensiu de combustibles fòssils ens torna a afegir la «necessitat» de reorganitzar i modificar la gestió agrària i ramadera actual.

### c) *Pautes de consum i salut*

Una altra de les característiques predominants del model convencional és la utilització important de la producció agrícola en l'alimentació de la ramaderia i el consegüent elevat consum de proteïnes animals a la dieta humana. Actualment, són els països emergents, com ara els que integren el BRICS,<sup>2</sup> els que registren increments més ràpids de consum de carn i, encara que els països europeus incloent Espanya registren una lleugera disminució (figura 2), el balanç global manifesta uns increments que afegeixen incertesa a la sostenibilitat general del sistema.

D'altra banda, estan sorgint noves iniciatives i empreses d'aliments que responen al canvi de les pautes de consum als països desenvolupats, incorporant productes vegetals i làctics en detriment del consum de carn. També hi ha un increment del consum de productes amb algun distintiu de qualitat, de proximitat, ecològic...

També s'ha observat, a les societats occidentals, un increment de la demanda de menjar preparat, de quarta i cinquena gamma. Hi ha raons sociològiques darrere d'aquest increment. La falta de temps per a cuinar en famílies en què la parella treballa, o la falta de recursos econòmics per a sortir a menjar fora de casa, afavoreixen la compra de menjar preparat o semipreparat, que permet menjar de pressa, sense esforç i a un preu raonable (MAGRAMA, 2004).

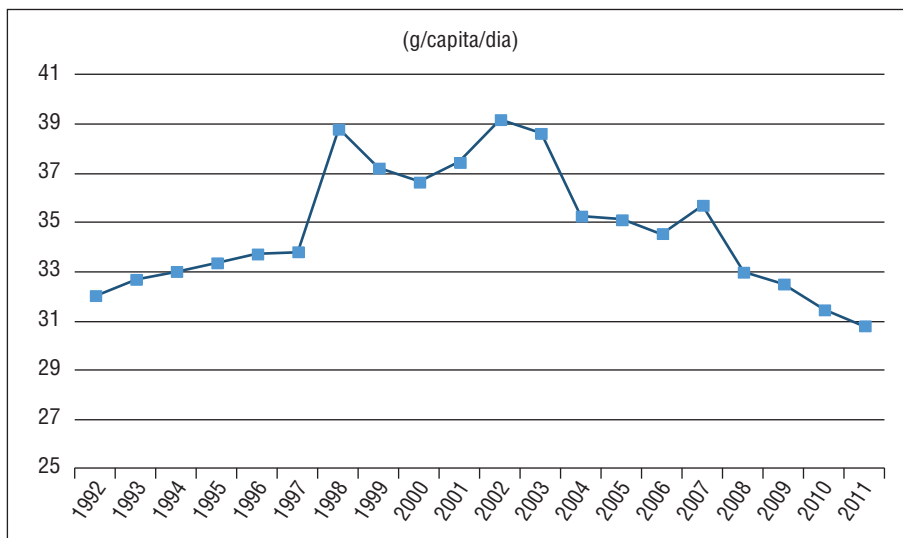
Per donar resposta a aquestes noves tendències de consum estan sorgint noves línies productives de les empreses convencionals, o noves iniciatives empresarials que miren de satisfer aquestes noves demandes.

### d) *El marc polític europeu: la política agrària comuna*

La política agrària comuna (PAC) ha anat evolucionant des de la seva fundació en la dècada de 1960, quan l'objectiu era garantir l'autoabastiment alimentari de la Unió Europea (UE). Mitjançant uns preus de garantia superiors als mercats mundials es va incrementar ràpidament la producció fins a generar excedents. A partir de llavors, s'han anat esdevenint un seguit de reformes amb un desacoblament creixent de les ajudes respecte a les produccions, bàsicament per a evitar distorsions en els mercats mundials i ajustar-se als acords comercials de l'Organització Mundial del Comerç (OMC). Paral·lelament, sorgeix el concepte de la *multifuncionalitat* de l'agricultura

2. BRICS, acrònim dels països Brasil, Rússia, Índia, Xina i Sud-àfrica.

**FIGURA 2.** Evolució del consum de carn per capita a l'Estat espanyol



FONT: Elaboració pròpia a partir de FAOSTAT (2015).

que posa l'accent en l'activitat agrària com a gestora d'un territori i dels seus recursos ambientals, socials i econòmics.

Actualment estem davant d'una nova reforma de la PAC i l'any 2015 ha entrat en vigor la nova PAC 2014-2020, que revisa alguns aspectes, però que ha deixat els canvis importants per al futur.

— Aquesta reforma ha traslladat als estats membres una sèrie de qüestions fonamentals. El sistema de pagaments directes històrics es dona per finalitzat, però cada estat membre pot implementar la regionalització<sup>3</sup> que vulgui. Rebran els pagaments únicament els agricultors actius, però queda en mans dels estats membres establir els criteris que els defineixen.

— Les mesures d'intervenció de mercat, en general, no han canviat gaire, si bé cal assenyalar que les quotes lleteres han desaparegut des de l'abril del 2015 i que està prevista l'abolició de les quotes del sucre.

— L'increment previst de la importància de la política de desenvolupament rural no s'ha concretat en termes pressupostaris, ni en canvis significatius.

— D'altra banda, l'anomenat *greening* obliga que els agricultors siguin més sensibles en la conservació del medi ambient.

— Finalment, a la reforma es va decidir mantenir el pressupost de la PAC congelat, i evitar l'increment que hauria comportat l'aplicació del nou

3. Sistema que parteix de la definició de regions agràries i adjudica a cada regió un pagament únic per cada hectàrea de superfície agrària.

## B. Vilarasau

sistema als vint-i-vuit membres actuals. La previsió de l'evolució del pressupost de la PAC segons partides es pot apreciar en la figura 3.

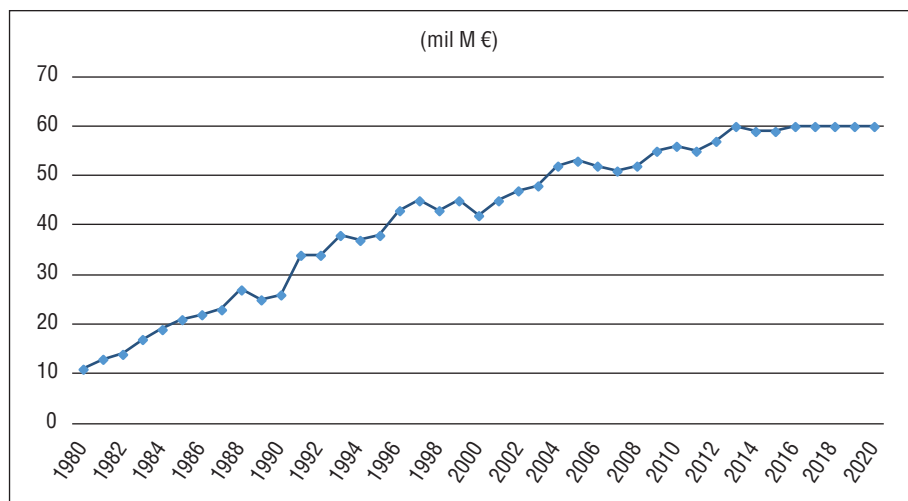
Amb aquesta PAC el pagès queda més sotmès a les orientacions del mercat i el fa més proper a les demandes del consumidor i al respecte del medi ambient. Igualment, l'obertura creixent dels mercats mundials com a conseqüència dels acords i tractats que està signant la UE comporta que la competència en preus sigui cada vegada més dura.

### e) Mercats globals de matèries primeres agràries

Una sèrie d'elements estan causant un enfortiment de les estratègies alternatives de les explotacions agràries europees. El model clàssic dona senyals d'esgotament a moltes explotacions agràries i, al mateix temps, els compromisos de la UE en matèria comercial amb la resta del món deixen desprotegida l'agricultura europea davant un model que produeix matèries primeres agràries per a la indústria alimentària a baix cost.

El creixement econòmic dels països emergents i el consegüent augment de la seva demanda d'aliments han generat amenaces i oportunitats. Per una banda, l'agroindústria moderna dels països occidentals percep un increment de la demanda d'aliments d'origen animal que les estructures menys modernitzades d'aquells països no són capaces de subministrar. Les exportacions de carn europea cap a Rússia o cap a la Xina creixen d'una manera important (figura 4). Per l'altra, són països netament importadors de matèries pri-

**FIGURA 3.** Evolució del pressupost de la PAC. Període 1980-2020



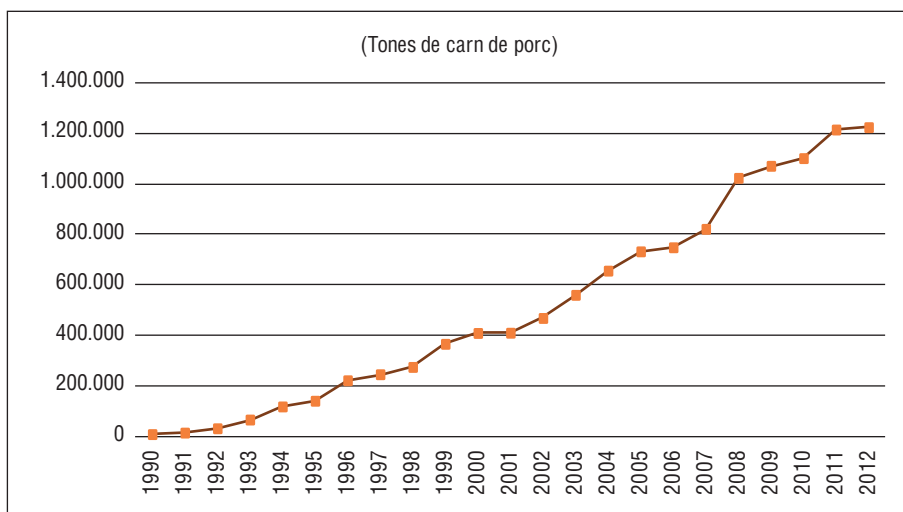
NOTA: La previsió es fa a partir del Programa de desenvolupament rural (PDR) 2014-2020.

FONT: Elaboració pròpia a partir d'European Commission - DG for Agriculture and Rural Development (2011).



## La dualització de l'estratègia empresarial de les explotacions agràries a Europa

**FIGURA 4.** *Evolució de les exportacions de carn de porc de l'Estat espanyol. Període 1990-2012*



Font: Elaboració pròpia a partir de FAOSTAT (2015).

meres i, a mesura que se'n desenvolupa l'agroindústria, incrementen la pressió sobre el mercat de matèries primeres produïdes a Sud-amèrica, Europa de l'Est o als Estats Units. Cal afegir, també, que la incertesa que genera sobre les produccions un clima cada cop més imprevisible fa disminuir la garantia de subministrament de matèries primeres d'importació i incrementa la volatilitat dels preus. En aquest escenari apareix una expectativa raonable d'apostar per una estratègia de mercats de proximitat com a alternativa d'estabilitat de cara al futur proper.

### 3. TIPIFICACIÓ DE LA DUALITZACIÓ DE LES ESTRATÈGIES DE LES EXPLOTACIONS AGRÀRIES

Malgrat que hi ha una gran diversitat d'estratègies empresarials de les explotacions agràries, la simplificació de la realitat és una de les premisses del coneixement científic. La hipòtesi d'aquest treball és que és possible agrupar tota aquesta variabilitat estratègica en dos grans grups o lògiques diferenciades. És per això que farem un esforç per destacar la línia que separa aquestes dues lògiques empresarials i que permet justificar la dualitat plantejada. Diferenciarem l'estratègia convencional, que és l'estratègia majoritària, que persegueix posicionar els productes obtinguts al mercat alimentari global i n'accepta les regles i els condicionants, i l'estratègia alternativa,

## B. Vilarasau

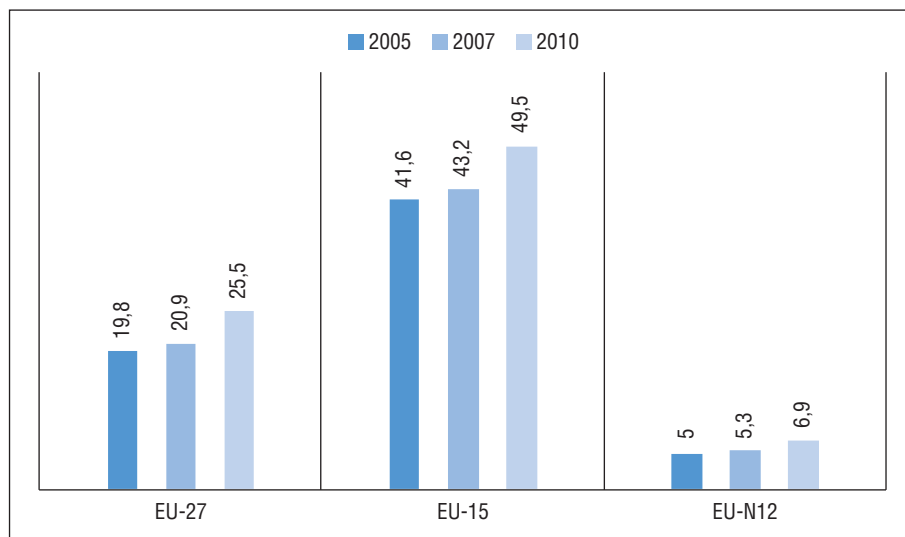
orientada a diferenciar el producte, a aconseguir-ne un valor afegit més gran i a dirigir-lo a clients de proximitat. Destacarem les principals característiques que diferencien les dues estratègies plantejades.

### a) *Quantitat enfront de qualitat*

L'estratègia global es caracteritza per la producció de grans volums per tal d'aprofitar les economies d'escala per abaratir costos i ser competitius en preu. Podem afirmar que aquesta continua sent l'estratègia majoritària, si observem l'evolució de la facturació mitjana de les explotacions de la UE-15 (figura 5): només entre el 2005 i el 2010, veiem que es va incrementar 8.000 € per explotació. En un escenari de preus estables, aquest increment es deu principalment a l'augment de la mida de les explotacions.

L'estratègia alternativa persegueix assolir una qualitat de producte valorada pels consumidors, que permeti defensar un diferencial de preu que millori el marge per unitat produïda i permeti assolir ingressos suficients amb menys volums de producte. Segons un estudi del Gabinet Tècnic del Departament d'Agricultura, Ramaderia, Pesca i Alimentació (DARP) (abans Departament d'Agricultura, Alimentació i Acció Rural, DAAM) publicat l'any 2009, aquesta diferència de preus pot oscil·lar des d'un 40 %, en el cas dels cereals, fins a un 23 %, en el cas de la vedella, si prenem com a indicador d'estratègia alternativa la producció ecològica (taules I i II).

**FIGURA 5.** *Estructura de les explotacions agràries a la UE. Facturació mitjana anual per explotació (milers d'euros)*



FONT: European Commission - DG for Agriculture and Rural Development (2013).

## La dualització de l'estratègia empresarial de les explotacions agràries a Europa

**TAULA I.** Comparació del preu dels cereals eco respecte dels cereals convencionals (2007)

Ordi (€/100 kg)			Blat tou (€/100 kg)		
Ecològic	Convencional	Diferència	Ecològic	Convencional	Diferència
19,56	13,93	40 %	22,52	15,50	45 %

FONT: DAAM, 2009.

**TAULA II.** Comparació del preu de la vedella eco respecte de la vedella convencional (2007)

Vedella pes viu (€/100 kg) a l'entrada a l'escorxador		
Ecològic	Convencional	Diferència
250,20	203,56	22,9 %

FONT: DAAM, 2009.

### b) Especialització enfront de diversificació

Les explotacions que fan agricultura global solen estar especialitzades en un sol producte. Aquesta professionalització i especialització permeten la mecanització de processos i la seva estandardització. Es produeix una alta homogeneïtzació del producte que permet la industrialització tant de la producció com de les futures transformacions del producte.

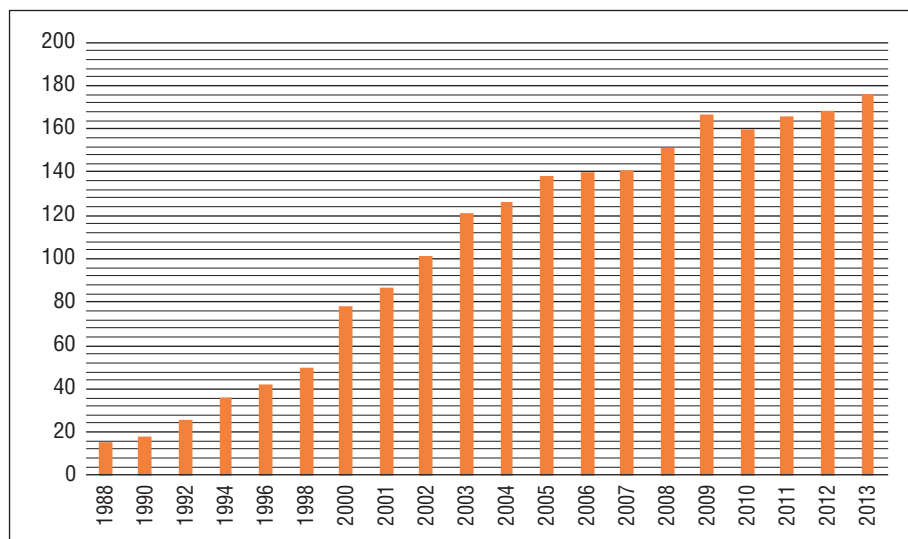
Les estratègies alternatives solen incorporar una més alta diversificació en gamma de productes o en l'oferta de serveis complementaris a la producció agrària, per exemple el turisme rural, amb l'objectiu d'aprofitar les economies de diversificació o economies d'abast.

### c) Matèries primeres per a la indústria enfront de productes finals per al consum

Una altra característica que diferencia les dues estratègies analitzades és que l'agricultura global sol ser subministradora de matèries primeres per a la indústria agroalimentària (*commodities* o productes no transformats), olives, llet, raïm, cereals, productes amb poc valor afegit que solen ser la baula feble de tota la cadena de valor.

Per contra, l'estratègia alternativa s'orienta al producte de consum final, sigui carn, formatge, vi o oli, i a defensar el seu producte per la qualitat, la diferenciació i la proximitat al consumidor final. Un mecanisme per a diferenciar i garantir la qualitat són les denominacions d'origen (DO) i les indicacions geogràfiques protegides (IGP). A l'Estat espanyol, en els últims vint anys, han passat de 15 el 1988 a 176 el 2013, i han registrat increments molt ràpids en la producció (figura 6).

FIGURA 6. Evolució del nombre de DO i IGP a Espanya. Període 1988-2013



FONT: MAGRAMA (2014).

#### d) *Circuits llargs enfront de circuits curts*

L'estratègia convencional, productora de matèries primeres, és part d'una cadena de valor llarga, amb multitud de graons i passos intermediaris entre el productor i el consumidor final.

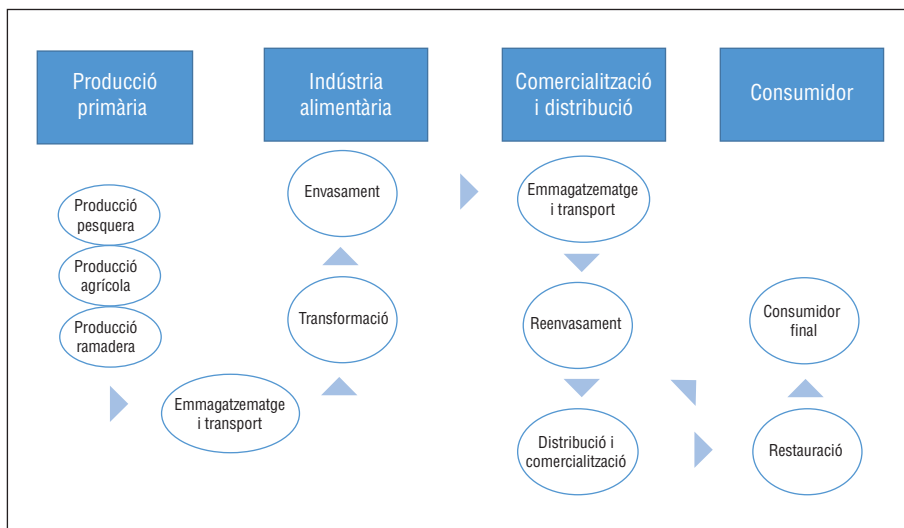
Si agafem la cadena de valor genèrica del sector agroalimentari podem trobar una estructura similar a la que s'il·lustra en la figura 7. Podem observar que la cadena consta de quatre graons principals i molts més subgraons o estadis intermedis, entre la producció agrària i el consumidor final. Si a aquests graons els afegim les distàncies recorregudes per algunes matèries primeres, productes semielaborats o productes finals, trobem que a la distància estructural, el nombre d'estadis intermedis, hi hem d'afegir la distància física. La primera comporta un repartiment entre tots els agents que intervenen en el valor afegit, la segona implica un consum energètic i un impacte sobre el medi ambient. Per contra, a l'estratègia alternativa trobem trajectòries molt més curtes entre el productor i el consumidor final. Hi ha un circuit curt en què el productor es troba a un o dos graons del consumidor final i, en molts casos, la distància física entre els agents és molt més petita. Aquesta proximitat és font d'estalvi econòmic i energètic, i genera confiança.

#### e) *Mercats globals enfront de mercats locals*

En la mateixa línia que el punt anterior, en l'estratègia convencional trobem una hiperespecialització de les empreses i una producció a gran escala

## La dualització de l'estratègia empresarial de les explotacions agràries a Europa

FIGURA 7. Cadena agroalimentària



FONT: Elaboració pròpia a partir de Puente (2013).

que distribueix producte a mercats globals i ho fa per abastir grans demandes de producte a baix cost unitari. Dins d'aquesta dinàmica, la integració de la producció en l'organització industrial resulta la més adient.

Per contra, els petits pagesos lligats a la terra sovint no poden complir les exigències del model o no obtenen rendibilitats apropiades i s'orienten cap a iniciatives de producció alternativa, de productes a petita escala, de manera artesanal i destinades a mercats locals.

Un altre aspecte que cal destacar és que els productes locals de proximitat solen estar lligats a la cultura gastronòmica del lloc on són produïts i, per tant, tenen la seva màxima acceptació al territori on es fa la producció. Amb tot, hi ha oportunitats de negoci en la venda de productes exòtics lluny de la zona de producció tradicional, com pot ser el vi a la Xina o el mango a Europa.

### f) Agricultura intensiva enfront d'agricultura ecològica

El monocultiu i la ramaderia intensiva associats a l'estratègia convencional solen comportar uns requeriments agrònomicos i zootècnics per a la seva viabilitat, com ara l'ús de determinats *inputs* de fora del sector i la tecnificació dels processos productius. El monocultiu facilita l'aparició de plagues i malalties endèmiques i virulentes que necessiten fitosanitaris per a controlar-les. Les varietats millorades de productivitat elevada requereixen fertilitzants químics amb concentracions altes de macronutrients i molt específics per a la planta. La ramaderia intensiva en granges amb alta densitat i d'una sola espècie animal

## B. Vilarasau

afavoreix l'aparició de malalties, requereix tractaments preventius i una alimentació a base de concentrats. El baix preu de la unitat produïda només és rendible amb un alt grau de mecanització, que permet que un sol pagès porti moltes hectàrees o molts caps de bestiar i reduir el cost de la mà d'obra.

L'estratègia alternativa, si bé no renuncia a les millores tècniques existents, no és tan dependent dels *inputs* externs i permet dur a terme estratègies productives diferents. L'exemple més paradigmàtic en seria l'agricultura ecològica, que, amb pràctiques agronòmiques, aconsegueix controlar les plagues i malalties amb un ús mínim de productes químics o biològics.

### g) *Agricultors professionals tradicionals enfront de pagesia nouvinguda*

Per Neus Monllor (2011, 2013), hi ha diferències importants entre les actituds de la pagesia tradicional i la pagesia nouvinguda. Per exemple, en les opcions productives majoritàries practicades pels pagesos joves. Segons l'estudi, el 89 % dels pagesos joves tradicionals (els fills de pagesos que han nascut en una família agrària) practiquen l'agricultura convencional, per contra, el 79 % de pagesia nouvinguda (els que entren novament al sector sense rellevar l'activitat dels pares) practiquen l'agricultura ecològica amb un predomini de l'horta (taula III).

### b) *Gestió individual vertical enfront de gestió col·lectiva horitzontal*

Les explotacions que escullen l'estratègia alternativa solen adoptar, en gran manera, fórmules de gestió més horitzontals, sigui de manera explícita constituint cooperatives o organitzacions similars, o implicant un grup de persones en el mateix projecte.

Per contra, les explotacions convencionals solen respondre a unitats familiars tradicionals jerarquitzades que sovint es troben integrades en grans

**TAULA III.** *Tipus de producció practicada en funció de l'origen familiar i geogràfic dels joves pagesos*

Tipus de producció	Sud-est Ontàrio				Comarques gironines			
	Pagesia tradicional		Pagesia nouvinguda		Pagesia tradicional		Pagesia nouvinguda	
	Joves	%	Joves	%	Joves	%	Joves	%
Convencional	27	84	3	17	32	89	3	21
Integrada	0	0	0	0	2	5,5	0	0
Ecològica	5	16	15	83	2	5,5	11	79
Total	32	100	18	100	36	100	14	100

FONT: Monllor (2011).

## La dualització de l'estratègia empresarial de les explotacions agràries a Europa

empreses, encara que també formen part de cooperatives agràries tradicionals que practiquen estratègies productives convencionals.

### *i) Consum d'inputs externs enfront d'autosuficiència*

L'estratègia convencional sol ser dependent d'inputs externs. Dos exemples en són: la dependència a les importacions de soja de la producció porcina intensiva, o el consum d'aigua procedent del transvasament de conques de les plantacions hortícoles d'Almeria.

D'altra banda, els productors que adopten estratègies alternatives fan un ús més reduït d'inputs externs. A més de la reticència personal per coherència amb el model adoptat, dins l'estratègia alternativa molts agricultors practiquen la producció ecològica i solen emprar varietats o races autòctones, les llavors o reposició de les quals solen provenir del territori. La dimensió inferior de les explotacions alternatives i el seu lligam amb la terra solen ser característiques que augmenten l'autosuficiència d'aquests sistemes productius.

## 4. CONCLUSIONS

El context actual ha propiciat, per un costat, la intensificació i la concentració empresarial del model convencional de producció agrària i, per l'altre, el desenvolupament d'una estratègia alternativa. Els factors afavoridors d'aquesta alternativa representen qüestionar-se l'agricultura intensiva con-

**TAULA IV.** *Característiques de l'estratègia convencional i de l'estratègia alternativa*

Estratègia convencional	Estratègia alternativa
Quantitat	Qualitat
Especialització	Diversificació
Matèries primeres	Producte final
Circuits llargs	Circuits curts
Mercats globals	Mercats locals
Agricultura intensiva	Agricultura ecològica
Agricultura professional	Nova pagesia
Ús intensiu d'inputs externs	Autosuficiència
Gestió individual vertical	Gestió col·lectiva horitzontal

Font: Elaboració pròpia.

## B. Vilarasau

vencional: l'elevat consum de recursos naturals, l'impacte sobre el canvi climàtic, els canvis en les pautes de consum i de salut, l'evolució de la PAC, les tensions en els mercats globals de les matèries primeres, etc.

L'estratègia convencional i l'estratègia alternativa tenen lògiques ben diferenciades que es poden sintetitzar en la taula IV.

La majoria de polítiques destinades al sector agrari s'han dissenyat en el marc de l'estratègia convencional d'intensificació productiva, en què el model productiu de referència per a modernitzar l'agricultura és sinònim d'intensificació i industrialització. Aquest també incideix en els programes dels estudis universitaris i professionals de les àrees d'enginyeria agronòmica i de veterinària.

Malgrat això, l'estratègia alternativa està en un creixement continuat i té un gran potencial per a complir el rol multifuncional que la societat exigeix a l'agricultura i per a adaptar-se als reptes del context socioeconòmic actual.

## BIBLIOGRAFIA

- ALIMENTOS KILOMÉTRICOS (2015). «Calculadora de CO<sub>2</sub>. Amigos de la Tierra» [en línia]. <<http://www.alimentoskilometricos.org/>> [Consulta: 15 setembre 2015].
- ALLAIRE, G. (1996). «Emergence d'un nouveau systeme productif en agriculture». *Rev. Canadienne d'Economie Rurale*, vol. 44, núm. 4.
- BARTRA, A. (2008). «Fin de fiesta. El fantasma del hambre recorre el mundo». *Argumentos* [Mèxic: Universidad Autónoma Metropolitana Unidad Xochimilco, Distrito Federal], vol. 21, núm. 57 (maig-agost), p. 15-31.
- BAUMAN, A. [et al.] (2015). «An evolving classification scheme of local food business models» [en línia]. <<http://www.extension.org/pages/70544/an-evolving-classification-scheme-of-local-food-business-models#.VWcvbSHtmko>> [Consulta: febrer 2015]. [3 gener 2015]
- COOPERATIVA DE CAMBRILS (s. a.). «Web corporatiu» [en línia]. <<http://www.coopcambrials.com>> [Consulta: maig 2015].
- COOPERATIVA PLANA DE VIC (s. a.). «Web corporatiu» [en línia]. <[www.planadevic.cat](http://www.planadevic.cat)> [Consulta: maig 2015].
- COOPERATIVA VINÍCOLA DEL PRIORAT, SCCL (s. a.). «Web corporatiu» [en línia]. <<http://www.vinicoladelpriorat.com>> [Consulta: maig 2015].
- DEPARTAMENT D'AGRICULTURA, RAMADERIA, PESCA, ALIMENTACIÓ I MEDI NATURAL (DAAM) (2009). «Informe de preus de la Producció Agrària Ecològica (PAE)» [en línia]. *Dossier tècnic*, núm. 01/2009. Gabinet Tècnic de la Direcció General de Planificació i Relacions Agràries. Observatori Agroalimentari de Preus. <[http://agricultura.gencat.cat/web/.content/de\\_departament/de02\\_estadistiques\\_observatoris/20\\_observatori\\_agroalimentari\\_de\\_preus/03\\_preus/06\\_preus\\_agricultura\\_ecologica/fitxers\\_estatics/preus\\_pae\\_2009\\_1t.pdf](http://agricultura.gencat.cat/web/.content/de_departament/de02_estadistiques_observatoris/20_observatori_agroalimentari_de_preus/03_preus/06_preus_agricultura_ecologica/fitxers_estatics/preus_pae_2009_1t.pdf)> [Consulta: octubre 2015].



## La dualització de l'estratègia empresarial de les explotacions agràries a Europa

- EUROPEAN COMMISSION - DG FOR AGRICULTURE AND RURAL DEVELOPMENT (2011). *The CAP towards 2020. Legal proposals* [en línia]. <[http://ec.europa.eu/agriculture/cap-post-2013/legal-proposals/slide-show\\_en.pdf](http://ec.europa.eu/agriculture/cap-post-2013/legal-proposals/slide-show_en.pdf)> [Consulta: febrer 2015].
- (2013). *Rural development in the EU. Statistical and Economic Information. Report 2013* [en línia]. <[http://ec.europa.eu/agriculture/statistics/rural-development/2013/full-text\\_en.pdf](http://ec.europa.eu/agriculture/statistics/rural-development/2013/full-text_en.pdf)> [Consulta: maig 2015].
- FOOD AND AGRICULTURE ORGANIZATION (FAO) (1996). «Enseñanzas de la revolución verde: hacia una nueva revolución verde» [en línia]. <<http://www.fao.org/docrep/003/w2612s/w2612s06.htm>> [Consulta: març 2015]. [Documents tècnics de referència de la Cimera Mundial de l'Alimentació, Roma (Itàlia, 13-17 novembre 1996)]
- (FAOSTAT FOOD AND AGRICULTURE ORGANIZATION OF THE UNITED NATIONS - STATISTICS DIVISION) (2015). *Balances Alimentarios. Equilibrios de los productos - Ganadería y pesca. Equivalente primario* [en línia]. <<http://faostat3.fao.org/browse/FB/BL/S>> [Consulta: març 2015].
- GUIRADO, C.; BADIA, A.; TULLA, A. F.; VERA, A.; VALLDEPERAS, N. (2013). «L'agricultura social. Aproximació conceptual i dinàmica en el context europeu». *Biblio 3W: Revista Bibliogràfica de Geografia y Ciencias Sociales* [Universitat de Barcelona], vol. XVIII, núm. 1046 (25 octubre).
- MINISTERIO DE AGRICULTURA, ALIMENTACIÓN Y MEDIO AMBIENTE (MAGRAMA) (2004). *Informe monográfico «Hábitos de consumo de los nuevos hogares». Primer trimestre 2004*. Estudi de mercat. Madrid: Ministerio de Agricultura, Pesca y Alimentación. Observatorio del Consumo y la Distribución Alimentaria [en línia]. <[http://www.magrama.gob.es/es/alimentacion/temas/consumo-y-comercializacion-y-distribucion-alimentaria/nuevos\\_hogares\\_04\\_tcm7-8072.pdf](http://www.magrama.gob.es/es/alimentacion/temas/consumo-y-comercializacion-y-distribucion-alimentaria/nuevos_hogares_04_tcm7-8072.pdf)> [Consulta: maig 2015].
- (2014). *Datos de las denominaciones de origen protegidas (D.O.P.) e indicaciones geográficas protegidas (I.G.P.) de productos agroalimentarios. Año 2013*. Madrid: Subdirección General de Calidad Diferenciada y Agricultura Ecológica. Ministerio de Agricultura, Alimentación y Medio Ambiente, p. 6.
- MONLLOR, N. (2011). *Explorant la jove pagesia: camins, pràctiques i actituds en el marc d'un nou paradigma agrosocial. Estudi comparatiu entre el sud-oest de la província d'Ontario i les comarques gironines*. Tesi doctoral. Universitat de Girona.
- (2013). «La nova pagesia. Vers un nou model agrosocial». *Quaderns Agraris* [Barcelona], núm. 35, p. 7-24.
- PUENTE, J. (2013). «La mejora de la cadena alimentaria y los intereses de Cantabria» [en línia]. <<http://javierpuenteredondo.com/2013/04/13/la-mejora-de-la-cadena-alimentaria-y-los-intereses-de-cantabria/>> [Consulta: juny 2015].
- «Reglamento (CE) n° 1166/2008 del Parlamento Europeo y del Consejo, de 19 de noviembre de 2008». *Diario Oficial de la Unión Europea*, L321/14 (1 desembre 2008).

## **B. Vilarasau**

- TELLO, E. [*et al.*] (2008). «Una interpretación de los cambios de uso del suelo desde el punto de vista del metabolismo social agrario. La comarca catalana del Vallès, 1853-2004». *Revista Iberoamericana de Economía Ecológica*, vol. 7, p. 97-115.
- VEGGIE TRUMPS (2013). «Food Miles Calculator» [en línia]. <<http://www.foodmiles.com/>> [Consulta: febrer 2015].
- VERNTALLAT (2015). «Web corporatiu de la Cooperativa de la Vall d'en Bas» [en línia]. <[www.verntallat.com](http://www.verntallat.com)> [Consulta: maig 2015].
- WARD, N.; ALMÁS R. (1997). «Explaining change in the international agro-food system source». *Review of International Political Economy*, vol. 4, núm. 4 (hivern), p. 611-629.